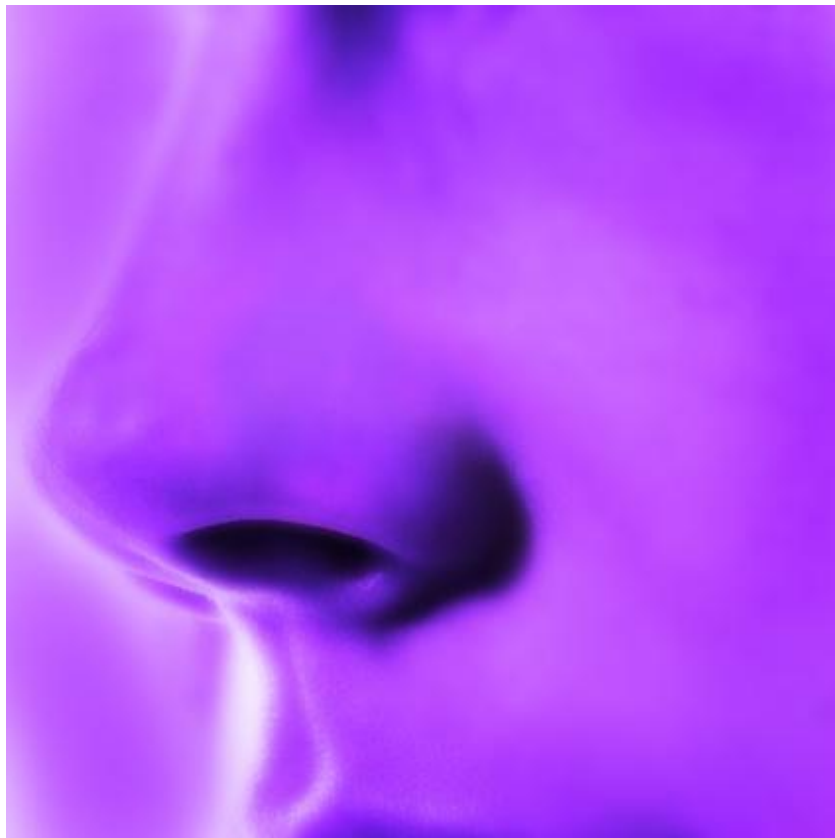


Årsrapport 2010 for Follo Futura AS



www.Follo-Futura.no

Postboks 112

1430 ÅS

Innholdsfortegnelse

Bedriftspresentasjon	3
Historikk	3
Eierforhold.....	3
Styret.....	4
Organisasjon	4
Metode	5
Arbeidsområder	6
Fagutvikling og kompetanseheving	7
Rammeoversikt og tiltaksstruktur.....	7
Prosjekter og tverretattlig samarbeid	7
Brukermedvirkning	8
Kompetanseheving for brukerne	8
Resultat av attføringsarbeidet.....	9
Brukers måloppnåelse	10
Resultater Frafallsprosjektet	11
Brukerundersøkelser.....	11
Reklamasjoner	11

Bedriftspresentasjon

“Vi jobber med mennesker – og for mennesker”

Follo Futura er et aksjeselskap som eies av Follo-kommunene, Akershus fylkeskommune, samt Ås, Ski og Vestby Rotary. Eierne har gitt bedriften i oppgave å tilrettelegge, motivere og åpne dører for å få mennesker i jobb og aktivitet. Bedriften tilbyr tiltak og veiledning som fører til at den enkelte kan ta del i arbeidslivet: Avklaring, Arbeidspraksis, Kvalifisering, Tilrettelagt Arbeid og Arbeid med Bistand.

Bedriftens oppgave er å gi veiledning og kvalifisering, så flest mulig kan finne en vei inn i arbeidslivet. I dette arbeidet er NAV viktigste oppdragsgiver, men Follo Futura tilbyr også karriereveiledning og kurs for studenter, grupper og enkeltpersoner. I tillegg samarbeider Follo Futura tett med mange dyktige arbeidsgivere i Follo-regionen. Bedriften har god oversikt over arbeids- og utdanningsmuligheter, regelverk og støtteordninger og er opptatt av å se mulighetene for hver og en. Follo Futura produserer egne merkevareprodukter innen fysioterapi, trening og rehabilitering. Videre driver bedriften butikk og kafé på Ås stasjon, bedriftskantine samt kaffebar på Kolbotn stasjon.

For å kunne møte ulike menneskers preferanser og behov, har veilederne bred kompetanse. Bedriften har ansatte med mastergrad i sosiologi, sosialantropologi, psykologi og idrettsfag samt sykepleier, sosionomer, lærere og fagarbeidere.

Visjon: Follo Futura utfordrer mennesket til et aktivt liv.

Forretningsidé: Follo Futuras tilbud er karriereveiledning, kompetanseheving og kvalifisering til arbeid.

Mål: Flere i jobb og aktivitet.

Historikk

1974: Bedriften ble stiftet som Follo Industrier. Hovedoppgaven var opplæring og sysselsetting av yrkeshemmede i mekanisk industri.

1986: For å få en realistisk læringsarena, ble det etablert produktlinjer innen fysioterapi og tekniske hjelpemidler. Produktene ble solgt på det norske markedet og senere også i utlandet.

2002: For å møte samfunnsutviklingen og behovet for livslang læring, ble hovedfokus lagt på karriere- og jobbveiledning. Det innebar at Follo Futura gikk fra å være en industribedrift til å bli en kunnskapsbedrift. Bedriften ansatte medarbeidere med universitets- og høyskolebakgrunn. Med ny strategi endret bedriften navn til Follo Futura, som henspiller på fremtid og den enkeltes muligheter.

2006: Follo Futura startet arbeidet med kulturstedet Ås stasjon som del av satsingen på et mangfold av læringsarenaer. Samtidig utvidet vi samarbeidet med lokale bedrifter.

2009: Bedriften åpnet kaffebar på Kolbotn stasjon.

2010: Follo Futura ferdigstilte eget treningslokale på bedriften.

Eierforhold

Bedriften er et aksjeselskap. Aksjekapitalen er kr. 7 316 000 som er fordelt på 3.658 aksjer á kr.2.000 med følgende eierstruktur:

Eier	Aksjer	Eier	Aksjer
Enebakk kommune	223	Akershus fylkeskommune	508

Frogn kommune	447	Drøbak Rotary	2
Oppegård kommune	634	Ski Rotary	2
Ski kommune	874	Vestby Rotary	2
Vestby kommune	426	Ås Rotary	2
Ås kommune	538		

Styret

Det har i perioden vært avholdt 6 styremøter og 1 styreseminar. Administrerende direktør deltar i alle styremøter.

Medlemmer

Tore Skar

Anne Karin Øksnevad

Nina Ødegaard

Harald Nore

Amund Kjernli

Elisabeth Skoglund Johnsen

Odd Skaiaa

Nummeriske varamedlemmer

Kjersti Øiseth

John Glærum Gaupseth

Hanne Mjøen

Terje Dalheim

Elna Kristiansen

Godtgjørelser, tilskudd

Godtgjørelse til styret 182 000

Betalt til det offentlige

Arbeidsgiveravgift 2,3 mill

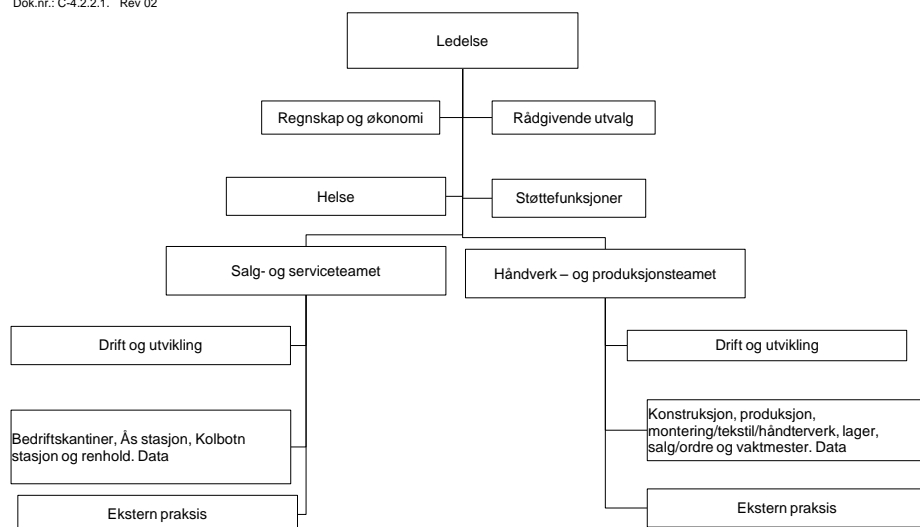
Forskuddstrekk til eierkommunene 2,8 mill

Organisasjon

Follo Futuras kjerneområde er å drive arbeidstrening og opplæring. Etter innspill fra de ansatte og tillitsvalgte, er bedriften nå organisert etter arbeidsområder. Dette grepet har medført at arbeidstreningstilbudet er styrket innenfor hvert arbeidsfelt. Selve attføringsarbeidet ligger i linjen og er verken samlet i stab eller i egen avdeling. Samtlige ansatte på bedriften jobber med brukere for å profesjonalisere arbeidstrening og opplæring med tanke på videre jobb og aktivitet.

Opgaveorientert organisasjonskart

Dok.nr.: C-4.2.2.1. Rev 02



For å kunne møte ulike menneskers preferanser og behov, har veilederne ved Follo Futura bred kompetanse på høyskole og universitetsnivå innen fagområdene statsvitenskap, psykologi; hvorav klinisk psykologi, idrettspsykologi, sosiologi, sosialantropologi og folkehelsevitenskap. Videre har bedriften ansatt pedagoger, sykepleiere, barnevernspedagoger og sosionomer. Bedriften har også ansatte med kompetanse innenfor salg og service, logistikk og mekaniske fag. Follo Futura har totalt 21 ordinære ansatte. De ansatte har kompetanse til å veilede brukere på mange områder, som privat økonomi, boligspørsmål, sosiale forhold, arbeidsmarkedet, karriere, arbeidslivets krav og jobbsøking. Bedriften kan tilby norskopplæring, lese- og skrivetrening, IT-opplæring og truckopplæring. Videre tilbyr Follo Futura fagopplæring innenfor sveisefaget, logistikkfaget, plate og sveisefaget og maskinarbeiderfaget. I sistnevnte løp har brukere inngått opplæringskontrakter med Opplæringskontoret for Mekaniske Fag som løper parallelt med attføringskontrakten. Follo Futura har et nært samarbeid med opplæringskontoret, som følger opp opplæringen internt og holder eksterne kurs for brukerne. Bedriftens ansatte har også kompetanse til å ivareta arbeidsplassvurdering, ergonomi, helse, kosthold og fysisk aktivitet. Ansatte har erfaring fra samarbeid med ordinært arbeidsliv og tilrettelegging på arbeidsplass. Videre har de god innsikt i relevante lover og forskrifter og hvilke muligheter som finnes med hensyn til tiltak og støtteordninger. Tverrfaglighet vektlegges i personalgruppen og er en godt innarbeidet arbeidsmetodikk ved bedriften. Alle ansatte har fått opplæring i kollegabasert veiledning, og det jobbes systematisk med dette som metode for å styrke veiledningskompetansen.

Metode

Det benyttes metoder som gruppeveiledning, individuell veiledning, med ulike veiledningsstrategier samt opplæring og arbeidstrening med målbare oppgaver. Bedriften har hatt fokus på å få brukere i gang ved å tilby lette og enkle aktiviteter som en introduksjon til arbeid. Erfaringer har vist at jo flere mestringsopplevelser, desto mer selvtillit skapes i forhold til å ta initiativ og utvidet ansvar for arbeidsoppgaver. På denne måten lettes overgangen fra aktivitet til arbeid. Dette har vært særlig viktig i forbindelse med innføring av arbeidsavklaringspenger fra 010310. Omleggingen innebar at målgruppen ble utvidet til også å omfatte brukere som fremdeles var i et behandlingsopplegg og som skulle kombinere dette med aktivitet. Det var derfor viktig å ha gode aktivitetstilbud for at brukere skulle komme i gang. Likeledes har det vært viktig å gi tilstrekkelig med tid for å bygge opp mestringsopplevelser slik at overgangen fra aktivitet til arbeidstrening kunne gå så lett som mulig.

Det er mange faktorer som er med på å påvirke selvopplevd mestringsevne. Veilederne har i større grad måttet ta tak i "det hele mennesket" hvor livsmestring har vært viktig. Flere av brukerne har utfordringer med å holde seg fysisk aktive en hel arbeidsdag. For å øke deres muligheter for en bedre hverdag, har brukerne fått tilbud om fysisk aktivitet og trening. I dette arbeidet har bruken av Helsedirektoratets Aktivitetshåndbok vært viktig. Håndboken gir klare råd om hvordan den enkelte kan trene med utgangspunkt i diagnoser. Diagnoseutvalget er bredt og favner de fleste av brukerne. Erfaringer har vist at flere brukere i etterkant også har blitt fysisk aktive på fritiden.

Arbeidsområder

Bedriften kan tilby både skjermede og åpne tilbud til brukerne etter den enkeltes behov og ønsker. I Folloregionen er det stor aktivitet innenfor salg og service, og det er derfor viktig at Follo Futura har et bredt tilbud til sine brukere innen området.

Fyller Ås stasjon med form og farge

I disse dager kan kaffegjester og andre interesserte oppleve en elevutstilling på kafeen på Ås stasjon.

Ås: Det er ungdomsskoleelever fra Risil ungdomsskole og Grevlingen skole i Vestby som viser egne kunstprosjekter. Prosjektene speiler ungdommens egne interesser, ideer og ikke minst tekniske kunnskaper.

Arbeidene som vises spenner over teknikker fra foto og grafisk design til maleri og tegning.

Utstillingen er arrangert av Follo Futura og kan sees på Ås st. frem til 20. juni.

De unge kunstnerne fra Grevlingen er Mattis Hepsøy Knudsen, Thea Husand, Ingrid Bjerknes Røyne, Anniken Haug, Karl-Fredrik Myrvang og Mari Tømt Myhrer.

Fra Risil medvirker Sondre Haraldsen, Andreas Sindre Ombudstvedt, Lisa Klanwilai Nielsen, Hannah Nilsen Pieterse, Ellen Merete Mo og Jonas Hårstad Gran representert. Kunst- og håndverklærerne Karen Lidal fra Grevlingen og Siv Osaland Klever fra Risil har vært verdifulle veiledere til prosjektene.

KUNSTLEVER: Ungdomsskoleelevene fra Risil og Grevlingen i Vestby samlet foran Ås stasjon. På innsiden av stasjonen henger elevenes kunstprosjekter frem til 20. juni. Foran (f.v.): Anniken Haug (Grevlingen), Ingrid Bjerknes Røyne (Grevlingen), Andreas Sindre Ombudstvedt (Risil), Andre rekke (f.v.): Karen Lidal (lærer, Grevlingen), Thea Husand (Grevlingen), Lisa Klanwilai Nielsen (Risil), Hannah Nilsen Pieterse (Risil), Jonas Hårstad Gran (Risil). Bakerste rekke (f.v.): Karl-Fredrik Myrvang (Grevlingen), Siv Osaland Klever (lærer, Risil), Sondre Haraldsen (Risil), Ellen Merete Mo (Risil), Mattis Hepsøy Knudsen (Grevlingen), Mari Tømt Myhrer (Grevlingen) var ikke til stede.



Bedriften er i ferd med å knytte til seg et opplæringskontor innenfor fagområdet salg og samferdsel. Dette for å kunne tilby brukere opplæringskontrakter. Arbeidsområdene favner alt fra enkel mattilberedning til matproduksjon, små varme og kalde retter til kundebehandling, mersalg. Videre renhold og vedlikehold av områdene innenfor de krav som stilles via internkontrollmatforskriften (IK-mat). Transport vil også være en del innenfor fagområdet. Videre er det åpnet for at barn, ungdom og amatører kan vise frem sine arbeider og kvalifikasjoner på Ås stasjon.

Follo Futura kan i begrenset grad gi tilbud om kontoroppgaver, sentralbord og enkelt regnskap. Det har vært vurdert utvidelse av plasser på

regnskapssiden, men erfaringer har vist at det er et vanskelig arbeidsmarked for arbeidstakere uten formell utdanning innen området.

Bedriften eier og produserer produkter innenfor fysioterapi, medisinsk treningsterapi og tekniske hjelpemidler. Produktene selges på verdensbasis via et etablert forhandlernet og markedsføres under merkenavnene; Follo Corpus, Follo Diem og Follo Stabilis.

Arbeidsområdet gir brukere tilbud om arbeidstrening og opplæring innen mekaniske fag. Oppgavene gir brukerne kompetanse innenfor vareuttak, tilvirkning, montering, ferdigstilling, service, pakking og forsendelse. Arbeidet krever teknisk forståelse og gir erfaring til å gå inn i yrker innenfor lager, produksjon, montering, service og vedlikehold.

Follo Futura har også et utstrakt samarbeid med arbeidsgivere i regionen, hvor kontakter opprettes på generelt grunnlag, men like gjerne etter den enkelte brukers ønsker. Det er ønskelig å etablere samarbeidsavtaler for å styrke tilbudet innenfor fagområdene helse- og omsorg samt barn og ungdom.

Fagutvikling og kompetanseheving

Det er i samarbeid med de ansatte etablert en plan for kompetanseutvikling og krav til kompetanse i forskjellige stillinger. Kompetanseutvikling er en viktig kritisk suksessfaktor ved Follo Futura. Bedriften har utviklet prosedyrer som sikrer rekruttering, ansettelse og kompetanseheving av de ansatte.

Videre er det utviklet plan for hvordan bedriftens kompetanse skal utvikles de neste 5 årene. Det arrangeres i tillegg fagdager hvor samarbeidspartnere som NAV, Arbeidslivssenter, Kriminalomsorg i Frihet, behandlingsinstitusjoner etc. inviteres. All kompetanseheving ved bedriften registreres. I 2010 ble det gjennomført 1 994 timer opplæring.

Opplæringsområdene har spent fra dataopplæring, kurs innen drift av serveringssteder til treningsopplæring, coaching og kollegabasert veiledning.

Tildelte plasser/rammeoversikt og tiltaksstruktur fra NAV Akershus

Follo Futura hadde i 2010 følgende tildelte plasser fordelt på tiltak:

Tiltak	Rammer	Status pr 311210
Avklaring	33	38
Arbeidspraksis	65	67
Kvalifisering i AMB	15	14
Tilrettelagt arbeid i AMB	15	13
Arbeid med Bistand	48	45

Follo Futura har også i 2010 jobbet for å tilpasse tilbudet til de behov brukerne har. Follo Futura har regelmessige møter med ledelsen på de største NAV kontorene, hvor fokus er på status, kontorene og brukernes behov, innovasjon og forbedringer.

Oversikten viser rammetildeling som tilsvarer antall godkjente plasser og status pr 311210. Totalt startet 121 brukere i Avklaring og 65 i Arbeidspraksis i skjermet virksomhet. Totalt begynte 8 i Kvalifisering (KIA) og 2 ble overført til Tilrettelagt arbeid (TIA). I AB begynte i alt 34.

Prosjekter og tverretattlig samarbeid

Bedriften har i 2010 videreført Frafallsprosjektet sammen med lærlingkoordinator i Follo, NAV Ski, Oppfølgingstjenesten og Opplæringskontoret for mekaniske fag. Hensikten er å gi ungdom som har falt ut av videregående opplæring et alternativt opplæringsløp. Samtlige ungdommer har vært kanalisert til bedriften via NAV. I år har prosjektet invitert med enkeltstående videregående skoler. Ved årets slutt har en skole meldt sin interesse. Det er avdekket et behov for teoriopplæring blant ungdommen, slik at skole kan bli et naturlig valgalternativ for fremtidig aktivitet.

Bedriften har videreført samarbeidet med rådgiverne i Ås og Vestby med tanke på utvidet karriereveiledning. Videre har det gjennom året vist seg å være flere elever med behov for regelmessig utplassering. Follo Futura har påtatt seg å ta imot disse elevene utenfor

Sagalund barnehage med utstilling. Til høyre bak, Syster i barnehagen Jeannette Schou.



Roboten som ble laget av papper, målmåler og filis.

Sagalund barnehage med

Barna i Sagalund barnehage skaper nye ting ut av gamle gjenstander. Gjennbruk har stått på prosjektet som resulterte i en utstilling på Ås stasjon.

Jan Vidar Magmassen

I en måned tid har publikum kunne se tegninger og gjenstander utstilt på Ås stasjon. Helt 23 barn i alderen fra 3-6 år fra Sagalund barnehage var tilstede da Ås Nytt besøkte utstillingen. Inernt i lokalet sitter barna og drikker saft, spiser boller og viser stolt frem til fotografen hva de har laget.

Jeannette Schou som er styrer i Sagalund barnehage opplyser at barna har hatt en utstilling som har vært bygd på et gjennbruktprosjekt. Barnehagens mål er å bli "grent flagg" sertifisert til sommeren. I dette prosjektet skulle barna arbeide med resirkulering og gjennbruk. -En av foreldrene gav oss et gammelt



utstilling



Malerier og tegninger om hvordan en lyskone kan se ut.

sykkelhjul. Barna fikk i oppgave å finne ut hva de kunne lage eller bruke sykkelhjulet til. Barna bestemte seg for at de ville lage en lyskone av den. De satte seg ned og brukte sin fantasi og tegnet ned på et ark hvordan en lyskone kunne se ut. Barna ville at en lyskone burde ha masse diamanter, perler og at den måtte skine. Ut fra barnas egne ideer ble lyskonen til med masse farger.

Verdsette barns arbeid Barna laget egne malerier hvor de lagde lerret ut av pizzaesker som de surret gammel tapet rundt. I dette prosjektet har barna også lært litt om bruken av matematikk. Barna har regnet ut omkretsen av sykkelhjulet og telt hvor mange perler som skulle til. Barna har diskutert, hjulpet hverandre og har hatt mye samarbeid.



Barna laget en stor lyskone ut av et gammelt sykkelhjul.

- Barna synes dette har vært kjempesø. Neste prosjekt barna skal arbeide med vil handle om "spiring". Barna skal få en del tanker og lærdom om hvordan ting vokser til liv om våren/sommeren, og om hvordan prosessen i naturen fungerer. Barna får også en bekreftelse på at arbeidet deres blir verdsett når de ser at det de har laget blir vist frem på andre steder og ikke bare i barnehagen. Så er det litt artig å synliggjøre barnehagens arbeid i nærmiljøet da, opplyser Jeannette Schou.

rammestrukturen, i håp om at dette skal bidra til å motivere elevene for videre skolegang. Ungdommer har hatt utstillinger ved Ås stasjon, hvor det har vært fremvist elevarbeider fra ungdomsskoler i Vestby, Vestby videregående skole samt arbeider fra barneskoler og barnehager i Ås. Follo Futura har også engasjert seg i nærmiljøet. I 2010 donerte bedriften en benk til Follo fotball.

Rosa benk for Follo-muskler

Follo-spillerne ligger standsmessig når de får knadd småstele muskler.

Stig Persson
stig.persson@tblad.no

sciÅs: Arbeidsmarkedsbedriften Follo Futura i Ås stiller opp med en flunkende ny terapi-benk i går, formiddag. Benken er i kjedelig Follo-rosa, naturligvis, og vakte stor begeistring hos mottakeren.

– Not pregnant! humrer lagleder Frank Karolussen

og superspis «Boni» Maruti. Follo-kenyanseren prøver pressingen som hurtigst før ferden går videre til dagens gjøremål. Det er travle dager for de lisensløse cupfinalistene.

– Tusen takk! Denne har vi bruk for hele vinteren også, sier Frank Karolussen.

Han hadde en varm klem på lager til veileder Elisabeth Skoglund Johnsen fra Follo Futura som overrakte benken.

Utenlands
Follo FK er i godt selskap.

– Dette er de samme fysio-terapi-/behandlingsbenkene vi lager for salg til blant annet Japan og USA, forteller Skoglund Johnsen.

Hun hadde blant annet med seg Anders Magnus Mjos, som har hatt gleden av å lage benken.

– Først begynte vi å sveise den sammen, og vi brukte vel en ukes tid, smiler han. Follo Futura sendte benken ut av huset for lakking.

Den gamle, sorte benken har sett sine bedre dager. Den fillete, herpede benken har fått rosa og fargerik avløsning.

INN: Lagleder Frank Karolussen triller nyvinningen inn i klubbhuset, mens Bjørn Cato Olsen holder dæren.

OPPHAVSMANN: Anders Magnus Mjos fra Ås er en av dem som har lagd benken.

TUSEN TAKK: Frank Karolussen gir en varm takk til Elisabeth Skoglund Johnsen i Follo Futura.

Follo Futura har deltatt på informasjonsmøter ved NAV. På brukernivå samarbeider bedriften med Senter for Yrkesrettet atfføring (SYA), DPS Follo i tillegg til NAV. Veilederne har også et utstrakt samarbeid med nettverk som er etablert rundt brukerne. Follo Futura har gitt tilbud om individuelt tilrettelagte løp for brukere på Kvalifiseringsprogrammet og har samarbeidet både med Ås kommunale voksenopplæring og Follo Kvalifiseringssenter på områdene norsk og samfunnsfagsundervisning.

Brukermedvirkning

Bedriften ble EQUASS-sertifisert i 2009. Sertifikatet setter strenge krav til brukermedvirkning og at brukerne aktivt får anledning til å delta i forbedringsarbeidet og kan påvirke det tilbud som er etablert for dem.

I tillegg til faste brukerundersøkelser er det opprettet brukerforum i form av faste morgenmøter, dialogmøter samt løpende kursevalueringer. I kraft av at bedriften er ISO 9001-sertifisert og Equass-sertifisert, er det etablert et reklamasjons- og avvikkssystem. Dette innebærer at bedriften registrerer reklamasjoner fra brukere og saksbehandlere på NAV.

Kompetanseheving for brukerne

I 2010 har brukere fått kompetanseheving i til sammen 8 829 timer i tillegg til individuell veiledning og arbeidstrening.

I 2010 tok bedriften i bruk et nytt norskopplæringsopplegg for minoritetsspråklige. Dette er et dataprogram hvor bruker kan jobbe interaktivt vesentlig med arbeidsnorsk med fokus på begrepslæring. Erfaringer har vist at det har vært et behov for å forsterke tilbudet. På Migranorsk har brukere fått 586 timer i tillegg til at brukere har deltatt på norskopplæring en dag per uke i regi av Ås kommunale voksenopplæring første halvår.

Bedriften fikk i 2010 tilgang til lese- og skrivekartleggingsverktøy og tilbyr individuell tilpasset opplæring for brukere med utfordringer innen lese-, skrive- og regneferdigheter.

Follo Futura har 5 lærekandidater innen henholdsvis logistikk, plate- og sveisefaget. Bedriften får bistand av Opplæringskontoret for Mekanisk Fag. Som et grunnlag for opplæring og arbeidstrening for brukerne, har bedriften tatt utgangspunkt i nasjonale

læreplaner. Lærekandidatene har i løpet av året deltatt 113 timer på eksterne fagrettede kurs i samarbeid med opplæringskontoret.

Det er utviklet arbeidsbeskrivelser for hvert eneste av bedriftens arbeidsområder. I 2011 vil disse kvalitetssikres opp mot nasjonale læreplaner. Dette for å gi flere brukere anledning til å få kompetansebevis.

Follo Futura har også utviklet arbeidsbeskrivelser for smaksprøvene hos bedriftens samarbeidspartnere. For brukere som er innenfor arbeidsområdet salg og service, er det gjennomført baristakurs, hygiene, renholds- og salgsrettet kurs. Videre tilbyr bedriften datakort og e-borgerkurs. Det har i løpet av året blitt avlagt i alt 120 datakort- og Eborgertester av totalt 57 personer. Disse har i gjennomsnitt benyttet 3 uker til testene, totalt utgjør dette 5130 timer.

Follo Futura holder regelmessig kursdager med temaer som rettigheter og plikter i arbeidsforhold, orientering om NAV og tiltak, interessetester og teamroller, motivasjon, fysisk helse, psykisk helse, stressmestring i arbeidslivet, kommunikasjon i praksis, målsetting og fremtidsplan, kommunikasjon, postkasseangst/økonomi, motivasjon – tankens kraft, arbeidsliv, jobbsøk, intervjueteknikk og arbeidsadferd, etablering av handlingsplan og veien videre. Bedriften har holdt 6 kurs, for 55 brukere som i alt utgjør 2 475 kurstimer.

Resultat av attføringsarbeidet

Follo Futura hadde i 2010 stor aktivitet. Etterspørselen har økt med økende antall etablerte lokale NAV kontorer. Bestillingene har endret seg og det har vært tiltaket Arbeidspraksis i skjermet virksomhet som har hatt den største pågangen.

Målgruppen har endret seg noe i løpet av året med innføringen av arbeidsavklaringspenger. Gruppen har fremdeles sammensatte helseutfordringer; flere er under behandling og mener selv at de ikke er klare for verken aktivitet eller arbeid. Det har derfor vært viktig å kunne tilrettelegge for lette aktivitetsrettede tilbud, hvor bruker har hatt muligheten til å gå til behandling i kombinasjon med aktivitet på bedriften. Ofte kan bruker også ha andre tilbud om kurs og opplæring parallelt. Dette innebærer at brukere kan være alt fra en til fem dagers uke ved bedriften. Disse behovene krever tiltak av lengre varighet. Dermed kan dette forklare noe av pågangen på arbeidspraksis plassene.

Bedriften har opprettholdt Rådgivende Utvalg, som er et rådgivingsorgan for brukere og veiledere. Hensikten er å sikre oppfølging og progresjon samt påse at arbeidsoppgaver er i tråd med de medisinske dokumenter som ligger i sakene. Utvalget består av Dr. Morten Laudal, representant fra NAV Oppegård Wenche Høgman, adm. dir Mette Veiby, nestleder Tone Martinsen samt brukernes representant Odd Skaiaa (på saker fra Kvalifisering og Tilrettelagt Arbeid). Rådgivende utvalg har månedlige møter, det er anledning for brukerne til å være tilstede når egen sak presenteres. Sakliste sendes ut en uke før møtene holdes, og listen henges opp på oppslagstavle, slik at brukerne er orienterte.

Bedriften har tre forskjellige metoder for å måle tiltakenes effekt. Gjennom disse målingene får bedriften fanget opp et bilde av hvordan bedriftens tilbud har blitt opplevd blant brukerne. Resultatene blir presentert i brukerforum for brukerne, ledelsene ved de lokale NAV kontorer samt for ansatte ved bedriften. Bedriften får generelt høy skår på veiledning og samarbeidet med bruker. Videre gir undersøkelsene pekepinn på hvor bedriften kan bli bedre. Resultatene benyttes systematisk i forbedringsarbeidet.

Formidlingsresultater 2010

	Avklaring	Arbeidspraksis	Kvalifisering	Arbeid med Bistand
Formidlingsmål satt av NAV Akershus	75% formidling til aktive tiltak eller arbeid	65% formidling til aktive tiltak eller arbeid	80% formidling til arbeid, andre aktive løsninger 20%.	65% formidling til arbeid, andre aktive løsninger 30%.
Aktive tiltak	71%	62%	82%	57%
Hvorav til jobb	14,4%	35%	45,5%	37%
Passive tiltak	29%	38%	18%	43%

www.follo-futura.no

I Arbeidsavklaring har NAV Akershus satt mål om at 75 % skal til aktive tiltak, bedriften ligger nær målet. Samtidig har andelen som går rett tilbake til arbeid fordoblet seg siden 2009. Dette er positivt.

For Arbeidspraksis er målet satt til 65 % i aktive tiltak, bedriften ligger på 62 % og således også her nær målet. I alt har 35 % gått til arbeid, også her en fordobling i forhold til 2009.

I Kvalifisering er det satt mål om at 80 % til ordinært arbeid, bedriftens resultat er 45,5 % og således ikke måloppfyllende, men likevel bedre enn fjoråret.

For Arbeid med Bistand var målet fra NAV Akershus satt til 65 % til arbeid, bedriftens resultat er 37 %. Dette er ikke måloppfyllende. Resultatet er dårligere enn fjoråret. Det reises spørsmål om tiltaket har fått henvist riktig målgruppe, med bakgrunn i at hele 43% har gått til passive tiltak (sykmelding eller uføretrygd). Dette er forhold bedriften vil drøfte med NAV.

Brukers måloppnåelse

Dette er en måleparameter som ble innført i forbindelse med EQUASS og 2010 er det første året målingen utføres. Bedriften har hvert tertial sett på om NAV og brukers bestillinger er imøtekommet. Totalt fremgår følgende for de som har sluttet:

Måloppnåelse	Avklaring	APS	KIA	AB
Ja	98	44	6	16
Nei	8	16	4	20
Ikke aktuelt	5	6	1	2

Graden av hvordan bestillinger har blitt imøtekommet varierer med tiltakstype. For AB har ikke bedriften vært i stand til å imøtekomme bestillingene. En årsak kan være at brukere har hatt helseutfordringer, hvorav sluttårsakene i større grad for 2010 har vært overgang til sykemelding, annen attføring eller uførepensjon og ikke arbeid.

Resultater Frafallsprosjektet

I løpet av året har i alt 7 ungdommer deltatt, hvorav 5 har sluttet. Av disse har 4 gått til aktive tiltak og 1 til behandlingstiltak:

- 1 er innlagt på institusjon
- 1 har gått over til VTA
- 2 har begynt på skolen, august 2010
- 1 har fått ordinært arbeid

Brukerundersøkelser

Det har vært gjennomført to brukerundersøkelser i 2010, en på vårparten og en i høsthalvåret. Generelt ligger bedriften over gjennomsnittelig scor. Bedriften benytter tilbakemeldingen fra brukerne til å systematisk forbedre tilbudet. I 2010 har bedriften jobbet med å øke tilfredsheten på veiledningssamtalene, fysisk aktivitet og brukers opplevelse av å komme nærmere arbeidsmarkedet.

Reklamasjoner

Follo Futura har mottatt en reklamasjon i 2010. En bruker har klaget på opplysninger i sluttrapporten.